



PAMIATKOVÝ ÚSTAV
BRATISLAVA



PODBIEL, okr. D. Kubín

**Aktualizácia zásad pamiatkovej
starostlivosti pre PRĽA**

Bratislava 1994

P O D B I E L, okres Dolný Kubín

AKTUALIZÁCIA ZASAD PAMIATKOVEJ STAROSTLIVOSTI
PRE PAMIATKOVU REZERVÁCIU ĽUDOVEJ ARCHITECTÚRY

Spracovala: PhDr. Liptayová Zuzana

Spolupráca: pracovisko Pamiatkového ústavu Ružomberok

B r a t i s l a v a

október 1994

PAMIATKOVÝ ÚSTAV

Cesta na Červený most 6

811 04 Bratislava

-3-

324/T

O B S A H

	Úvod	1
1.	Význam ochrany obce Podbiel ako pamiatkovej rezervácie	3
2.	Stručné dejiny obce Podbiel	7
3.	Určenie územia rezervácie a ochranného pásma	8
3.1.	Hranice pamiatkovej rezervácie	8
3.2.	Hranice ochranného pásma	10
3.3.	Zoznam objektov na území pamiatkovej rezervácie	11
4.	Zásady pamiatkovej starostlivosti o pamiatkovú rezerváciu ľudovej architektúry.	31
4.1.	Ochrana pôdorysu a priestorového usporiadania obce	31
4.2.	Ochrana pamiatok ľudovej architektúry a ich úpravy	32
	Úpravy detailov kultúrnych pamiatok	33
4.3.	Úprava a ochrana ostatných objektov na území rezervácie	38
4.4.	Dotváranie prostredia	40
4.5.	Stavebná činnosť v rezervácii	42
4.6.	Doprava v rezervácii	44
4.7.	Zásady využitia objektov	45
4.8.	Zásady pamiatkovej starostlivosti v ochrannom pásme	47
	Použitá literatúra a pramene	48
	Zoznam repr. fotografií	

Príloha: 14 repr. fotografií

grafické - Aktualizácia ZPS M 1:1000

Ú v o á

Časť obce Podbiel bola vyhlásená za pamiatkovú rezerváciu ľudovej architektúry (ďalej PRĽA) na základe uznesenia vlády SSR zo 14.9.1977 č. 316/77 s cieľom trvale uchrániť kultúrne hodnoty tejto ojedinelej lokality. Zároveň bolo stanovené ochranné pásmo rezervácie.

V roku 1986 spracoval Štátny ústav pamiatkovej starostlivosti Zásady pamiatkovej starostlivosti pre PRĽA Podbiel, v ktorých podrobne stanovil, akým spôsobom možno nakladať s územím rezervácie a územím ochranného pásma PRĽA a ich stavebným fondom, aby bolo zohľadnené zachovanie historického charakteru obce a pôvodného architektonického výrazu jednotlivých objektov. V Zásadách PS boli vytypované aj ďalšie objekty na doplnenie do Ústredného zoznamu kultúrnych pamiatok, ktoré nebolo realizované. Na základe previerky uskutočnenej v júli t.r., vychádzajúc zo súčasného stavebno-technického stavu, sme pôvodné návrhy prehodnotili a navrhujeme 3 objekty (d.č. 25, 26 a 27) na území PRĽA na zápis do ÚZKP SN.

Pre potreby záchrany a obnovy PRĽA Podbiel spracoval náš ústav v roku 1988 Metodické pokyny pre vlastníkov a správcov kultúrnych pamiatok v PRĽA Podbiel, ktoré mali byť zaslané všetkým správcom a vlastníkom kultúrnych pamiatok v obci prostredníctvom štátnej správy. Zásady PS z roku 1986 napriek tomu, že boli schválené vtedajšou R-ONV Dolný Kubín, nenašli adekvátne uplatnenie v procese konkrétnej záchrany a obnovy PRĽA, čomu nasvedčuje súčasný stav pamiatok v rezervácii. V záujme kvalitného zohľadnenia záchrany a obnovy PRĽA pri budúcom možnom spracovaní ÚPD a ďalších územných riešení, pristúpil PÚ k aktualizácii Zásad PS.

Aktualizované zásady PS vyhodnocujú súčasný stav PRĽA (zmenený od roku 1986) a určujú podmienky pamiatkovej starostlivosti pre PRĽA a jej ochranné pásmo zároveň v zmysle Zákona č. 27/87 Zb. SNR o štátnej pamiatkovej starostlivosti a vyhlášky č. 21/88 MK SSR, ktorou sa vykonávajú niektoré ustanovenia zákona SNR č. 27/87 Zb. ZPS by mali slúžiť ako podklad pre aktualizovanie územnoplánovacej dokumentácie, rovnako ako pre plánovanie finančných prostriedkov na obnovu pamiatkových objektov a pre kontrolu dodržiavania zásad a kritérií záchrany a obnovy pamiatkovej rezervácie.

1. Význam ochrany obce Podbiel ako pamiatkovej rezervácie

Podbiel sa nachádza v etnograficky charakteristickej oblasti Oravy. Je jednou z najzachovalejších lokalít na Orave, v ktorej sa v málo narušenej forme zachovala tradičná zástavba hospodárskych dvorov, charakteristická pre strednú Oravu. Leží v Oravskej vrchovine a na juhovýchodných svahoch Oravskej Magury pri vyústení Studeného Potoka do Oravy. Rozprestiera sa na veľkom kuželi Studeného potoka. Podbiel je nástupným bodom do priestoru krajinného celku Roháče.

Základným rozlišujúcim znakom oravských obcí je spôsob zástavby domov a situovanie ich dominujúcich stien. Historickými zvláštnosťami osídľovacieho procesu a ekonomického charakteru veľkostatkov vznikali dve podstatne odlišné formy obcí: staršie sústredené, založené prevažne na valašskom práve v 16. storočí a mladšie lazové, vytvorené kolonizáciou v 17. a začiatkom 18. storočia. V starších obciach založených na valašskom práve, sústredených pri brehoch riek a potokov, stretávame sa len s ulicovým alebo radovým typom osídlenia. Takýto typ predstavuje aj Podbiel, ktorý je sústredenou obcou typu dvojradovej ulicovky s trojuholníkovou návšou okolo kostola. Základom hospodárskych usadlostí sú spoločné dvory, postavené takmer s pravidelným odstupom. Dvory sú k ceste otvorené. Pozdĺžna os domu je situovaná kolmo na os cesty. Zástavba dvorov je hĺbková, vpredu sú za sebou dva až tri domy, na obytnú časť nadväzujú v ich pozdĺžnej osi hospodárske objekty (maštale, chlievy, šopy, drevárne). Vzťah domu a stodoly je riešený uhlávnym spojením do tvaru "L". - na dlhú líniu domu je kolmo pripojená stodola, kto-

rá takto uzatvára hospodársky dvor.

Ľudovú architektúru v Poďbieli výrazne ovplyvnila proletarizácia oravských obcí. Už v II. polovici 19. storočia existovali sústredené komplexy robotníckych domov. Proletárske obydlia boli bez akejkoľvek výrobnjej funkcie. V Poďbieli a v niekoľkých mestečkách sa zaužíval spôsob obývania zadných komôr a upravených izieb pristavaných za dom do dlnej línie, ktorá zároveň predlžovala dvor. Niekde sa v domovej línii postavili 2 - 4 bytové celky. V Poďbieli sa zachoval charakteristický komplex celkov postavených v radoch za sebou nazývaný Bobrova rala, ktorý pôvodne pozostával z 56 bytových celkov postavených v 32 radoch. Obsahoval 18 dvojbytových domov, 2 trojbytové a 1 so štyrmi bytovými celkami.

Z hľadiska priestorového členenia patrí ľudový dom v Poďbieli k typu stredoslovenského dreveného domu, ktorý je rozšírený v severnej časti stredného Slovenska. V severnej časti Oravy sa najčastejšie vyskytuje spojenie izby, pítvora - predeleného na kuchyňu, a zadnej izby. Takéto členenie má väčšina domov vo všetkých obciach povodia Oravy od Tvrdošína nadol. Výnimku vytvára Poďbiel, kde väčšina starých domov vytvára spojenie trojpriestorových obytných celkov (izba, pítvor, komora). Z pítvora sa vstupuje na jednej strane do izby, na druhej strane do komory, ktorá vo väčšine domov zmenila svoju pôvodnú funkciu a stala sa zadnou izbou. Pôvodne bola v prednej izbe pec, ktorá sa vykurovala z pítvora - jeho zadnej časti slúžiacej ako kuchyňa - kde sa nachádzalo ohnisko. V jednom dome bývali pôvodne dve rodiny, každá v jednej izbe, pítvor a kuchyňa boli spoločné. Varilo sa na otvorenom ohni a dym bol odvedený

kochom do podstrešia. Komín nebol vyvedený nad strechu, ale bol ukončený na pôjde tzv. pieckou z plochých skál, ktorá zachytávala iskry.

Základným stavebným materiálom obytných domov a hospodárskych stavieb je drevo. Obytné domy sú zrúbené z trámov kresaných z dvoch strán. Sú postavené na nízkych kamenných podmurovkách, ktoré vyrovnávajú mierne zvažitý terén a izolujú dreva stien od vlhkosti. Škáry medzi jednotlivými trámami sú vypchaté machom. Vonkajšie steny zrubu nie sú zvlášť upravované, ojedinele sa omietala spodná časť zrubu - sokel - bielou farbou. Na štítovej stene sú dve združené okná, na dvorovej stene býva na izbe jedno okno, na zadnej izbe (komore) jedno alebo dve združené okná.

Strechy sú strmé sedlové, ukončené štípmi, lomenými ostreším v jednej polovici až v dvoch tretinách jeho výšky, hore ukončené polkružím a kolíkom. Štípy sú debnené zvisle nabitými doskami, výnimočne sa vyskytuje aj solárny motív. Konštrukcia krova je hambáľková. Rohy sú zapustené do odkvapových väzníc, ktoré ležia na stropných trámoch. Na obytných domoch a hospodárskych stavbách tvorí pôvodnú krytinu šindel. Niekoľko hospodárskych stavieb je murovaných. Celkový charakter obce dokresľujú zemiakové jamy, ktoré sa nachádzajú v juhozápadnej časti obce.

Opísaný typ domov je vlastný roľnícko-pastierskemu obyvateľstvu v horských častiach stredného Slovenska v oblasti rozšírenia dreveného zrúbového domu. Do svojej podoby sa vyvinul pod vplyvom vtedajších ekonomických, sociálnych, historických a geografických podmienok kraja. Objekty na území rezervácie,

ako aj niektoré v jej ochrannom pásme, pochádzajú z polovice 19. storočia a zo začiatku 20. storočia. Datovanie i s nápisom stavebníka domu sa zachovalo na stropných trámoch v izbe vo väčšine domov.

Podobne ako aj v iných obciach na Slovensku, aj v Podbieli sa prejavil nový stavebný ruch. Veľká väčšina novej výstavby však bola presunutá mimo centrum obce, takže celý komplex pôvodnej drevenej ľudovej architektúry, ako aj urbanistický charakter obce, zostali len málo narušené.

Zachovaný komplex hospodárskych dvorov má význam nielen z hľadiska odborného, ale aj kultúrno-historického a turisticko-rekreačného. Autentičnosť sídelnej formy obce, jednotlivých hospodárskych dvorov a samotných typov domov dokazujú jedinečnosť tejto obce v rámci Slovenska. Zachovaná drevená ľudová architektúra v Podbieli ako aj atraktivita okolitej krajiny vytvárajú predpoklady pre jej ďalší život a rozvoj.

2. Stručné dejiny obce Poďbiel

Obec vznikla v polovici 16. storočia na valašskom práve, pod vrchom Biely, na ktorom sú zvyšky stredovekého hradu. Prvá písomná zmienka je z roku 1564. Obec patrila k Oravskému panstvu, správu obce viedli najprv šoltýsi, neskôr volení richtári.

Poďbiel bol pôvodne poľnohospodárskou obcou. V roku 1624 tu žilo asi 240 obyvateľov, ktorí sa zaoberali chovom dobytká a oviec. Od roku 1786 tu bol pivovar a pila. Okolo roku 1803 otvorili v blízkych dolinách tri bane na železo a v Zubrickej doline postavili vysokú pec. Za I. ČSR boli v obci rozvinuté remeslá, obyvatelia pracovali v lesnom hospodárstve a na miestnej pile. Roku 1870 žilo v Poďbieli 955 ľudí, roku 1940 už len 770.

Barokový kostol je z roku 1780-1781. V roku 1802 a v prvej tretine 20. storočia upravovaný. Je jednolodový so segmentovým uzáverom presbytéria, pristavanou sakristiou a predstavanou vežou.

Za obcou smerom na Zuberec sú zrúcaniny vysokej pece, postavenej pred rokom 1830. Pôvodne továrenská budova klasicistická s trojosovým rizalitom.

3. Určenie územia rezervácie a ochranného pásma

3.1. Hranice pamiatkovej rezervácie

Priestor pamiatkovej rezervácie je vymedzený hranicou, ktorá je určená nasledovne: v severnej časti lokality hranica začína parcelou miestnej komunikácie č. 930, prechádza po severnom okraji parcely č. 329 a 911, pretína štátnu cestu I/59 a pokračuje po parcele č. 395 východným smerom na parc. č. 396. Na jej konci sa lomí južným smerom a prechádza po hraniciach parc. 393, 495, 404. Na konci parc. č. 404 sa lomí smerom východným po okrajoch parc. č. 406 a 419. Na konci parc. č. 419 sa opäť lomí smerom južným a pokračuje po parc. č. 418 a 415. Tu prechádza cez cestu III/05927 smer Zuberec a pokračuje južným smerom po okraji parc. č. 933 a opisuje zadné okraje pozemkov d.č. 87, 89 a 90. V bode parc. č. 588 sa krátko stáča západným smerom a pri parc. č. 660 sa opäť lomí smerom južným po okrajoch parc. č. 661, 674, 676, 678, 680-1 a 683. Tu sa lomí západným smerom k bodu 577 a opäť pokračuje južným smerom po okrajoch parc. č. 688-9, 691-1-3-5-6, 706, 707, 717-18, 723 a 727. Ďalej pokračuje južným smerom, pretínajúc polohové body 576, 575 a 574 až na severozápadnú hranicu parc. č. 794 (cintorín). Tu sa mierne stáča západným smerom za parc. č. 911 pri d.č. 135 prechádza cez štátnu cestu I/59 smer Trstená a pokračuje juhozápadným smerom pretínajúc parc. č. 912. V zadnej časti pozemku d.č. 136 sa lomí a vracia sa severozápadným smerom po parc. č. 912. Na jej konci sa lomí a pokračuje západným smerom po parc. č. 885, 884, 891. Parc. č. 891 pretína, opäť sa lomí severozápadným smerom a opisujúc hranice parc. č. 892, 897, 899, 901, 66 a 67 pokračuje severozápadným smerom. Na konci parc. č. 67

pri polohovom bode 560 sa lomí a pokračuje smerom severným po okrajoch parc. č. 64, 62 a 60. Za parcelou č. 60 sa lomí východným smerom, prechádza cez parc. č. 57 a opäť sa lomí smerom severným. Pokračuje po okrajoch parc. č. 55, 54 a 43, pretína parc. č. 917, lomí sa východným smerom, opisuje p.č. 6, lomí sa a pokračuje smerom severným parc. č. 7, 636, 640, 639, 915, 914, 633, 607, 604 a 603. Za hospodárskou stavbou d.č. 208 cez miestnu komunikáciu a zatáča sa mierne na západ, lomí sa a pokračuje smerom na sever po parc. č. 335 a 352. Na parc. č. 349 a 347 sa opäť mierne lomí severozápadným smerom aby opäť pokračovala od parc. č. 344 smerom severným parc. č. 339 a 330 až k východnému bodu.

Hranica pamiatkovej rezervácie a všetky pamiatkovo chránené objekty sú vyznačené na mape, ktorá je prílohou týchto aktualizovaných zásad.

3.2. Hranice ochranného pásma

Obvod ochranného pásma pamiatkovej rezervácie začína v spoločnom bode ako hranica pamiatkovej rezervácie v severnej časti lokality parcelou č. 930, prechádza po severnom okraji parcely č. 329 a 911. Pretína št. cestu I/59 a pokračuje po parcele č. 395 východným smerom na parc. č. 396. Pri parc. č. 396 pokračuje východným smerom po parc. č. 495, 442, 493, 494, 535, 490, 489, 488. Pretína št. cestu III/059 smer Zuberec, prechádza na parc. č. 502. Tu sa lomí južným smerom na parc. č. 505 a spája body č. 581, 579 a 574 polchového bodového poľa. Pri cintoríne na parc. č. 794 sa opäť stretáva s hranicou rezervácie, ktorú kopíruje až po východný bod na parc. č. 930.

Obvod ochranného pásma je vyznačený na mapovej prílohe aktualizovaných zásad.

3.3. Zoznam objektov na území rezervácie

V zozname uvádzame nasledovné údaje:

- druh objektu (dom, dvojdom, hospodárske stavby a pod.),
- popisné číslo domu,
- meno majiteľa (u trvale neobývaných domov aj adresu)
- spôsob využívania objektu (trvalé bývanie, rekreácia),
- parcelné číslo,
- pamiatková hodnota,
- ak je objekt evidovaný v Ústrednom zozname KP, tak uvádzame číslo ÚZ (napr. Ss/2788),
- stavebno-technický stav,
- ak objekt navrhujeme na zápis do ÚZ, označujeme ho "návrh do ÚZ"
- ak je objekt chránený z hľadiska zachovania urbanistickej hodnoty, označujeme ho "dotvára prostredie",
- ak objekt nemá pamiatkovú hodnotu, alebo je nevhodne upravený, či má rôzne prístavby, uvádzame "objekt rušivý",
- v poslednom stĺpci uvádzame vyhládové požiadavky na úpravu objektu z hľadiska zásad pamiatkovej starostlivosti.

1. Dom č. 6	Dom p.č. 335 objekt rušivý	Kanderková Melánia	trvalé bývanie
2. Dom č. 7	Dom p.č. 395 objekt rušivý	Lukačík Ján	trvalé bývanie
3. Dom č. 9	Dom p.č. 393 dotvára prostredie	Záhradník Kamil Gaštanová 16 Žilina	
4. Dom č. 10	Dvojdom a hospodárske stavby p.č. 336 Ss/2789 výhovujúci	Kanderka Ján Podbiel č. 170	bez využitia zabezpečiť údržbu
5. Dom č. 11	Dom p.č. 390 dotvára prostredie	Ing. Križo Ondrej	trvalé bývanie persp. nové latkové oplotenie
6. Dom č. 12	Dom p.č. 340/1 dotvára prostredie	Krsková Blanka Podbiel č. 14	nevhodná úprava štítu eternit vymeniť za síndel

7. Dom č. 13	Dom p.č. 388 objekt rušivý	Turčák Peter	trvalé bývanie
8. Dom č. 14	Dom p.č. 340/2 Objekt rušivý	Kršková Blanka	trvalé bývanie
9. Dom č. 15	Dom p.č. 385 objekt rušivý	Murina Ján	trvalé bývanie
10. Dom č. 16	Dom p.č. 345 objekt rušivý	Beňušíková Angela	trvalé bývanie odstrániť zhorenisko po hospodárskych budovách
11. Dom č. 17	Dom p.č. 383 Ss/2/70	Ondrek Viktor Podbiel č. 48	v obnove
12. Dom č. 18	Dom a hospodárske stavby p.č. 348 objekt rušivý	Šefčíková Irena Nová Doba 500/14 Nižná	

13. Dom č. 19	Dom p.č. 381 objekt rušivý	Nabočíková Klára Správca: Fileková Anna Podbiel č. 362	trvalé bývanie
14. Dom č. 20	Dom a hospodárske stavby p.č. 350 Ss/2788 dobrý stav	Turčák Gabriel Medvedzie 151/33/6 Tvrdošín	nevyužitý potrebná výmena krytiny - šindľa
15. Dom č. 21	Dom p.č. 379 dotvára prostredie	Fileková Anna Podbiel č. 362	persp. nové oplatenie (latkové)
16. Dom č. 22	Dom a hospodárske stavby p.č. 353/2 Ss/2787 dobrý stav	Turčáková Zofia	trvalé bývanie persp. dostavať zadnú časť domu
17. Dom č. 23	Dom p.č. 376 Ss/2771 zlý stav	Žuffa Marián Podbiel č. 347	nevyužitý potrebná urýchlená obnova zadná časť domu odpílená

18. Dom č. 24	Dom p.č. 372 dotvára prostredie	Správca: Subiaková Zábiedovo	nevyužitý vymeniť plechovú kry- tinu za sindel; persp. asanovať a doplniť no- vou hmotou
19. Dom č. 25	Dom a stodola p.č. 398 návrh do ÚZ zlý (stodola)	Kudzbelová Zdena Podbiel č. 69	nájsť využitie
20. Dom č. 26	Dom a hospodárske stavby p.č. 400 návrh do ÚZ	Kudzbelová Terézia	nájsť vhodné využitie dať do pôvodného stavu štítovú časť strechy; vymeniť krytinu za šin- del
21. Dom č. 27	Dom s hospodárskou časťou p.č. 408 návrh do ÚZ	Sittek Milan	nájsť vhodné využitie
22. Dom č. 28	Dom p.č. 409 objekt rušivý	Pazdúrová Mária	persp. výmena oplotenía za latkové

23. Dom č. 30	Dom s hospodárskou časťou p.č. 412 zlý stav dotvára prostredie	Sluková Mária Pažit č. 83 Veľké Uherce	potrebná okamžitá obnova
24. Dom č. 31	Dom s hospodárskou časťou p.č. 414 asanácia dezolátny stav	Furto Ľudovít Poďbiel č. 297	návrh na zrušenie ochrany potrebné nařadit novou amotou
25. Dom č. 32	Dom p.č. 415 dotvára prostredie	Ing. Pazúrik Pavol	za drevenicou posta- vený nový dom - rušivý
26. Dom č. 80	Ubytný dom a hospodárske objekty p.č. 570 objekt rušivý	seňušik Štefan	
27. Dom č. 81	Dom s hospodárskou časťou p.č. 570 šs/2033 dobrý stav	Mintál Daniel	persp. vymeniť oplo- tenie za latkové a skridlu na hosp.objek- te za šindel

28. Dom č. 82	Dom p.č. 572 objekt rušivý	Kuzárová Mária	trvalé bývanie
29. Dom č. 83	Dom a hospodárske stavby p.č. 578 Ss/2034	Vavrečanová Júlia Dom dôchodcov Karpatská 6, Žilina	odstrániť nevhodnú úpravu - loggiu v štíte a eternit nahradiť šin- dlom; latkové oplatenie
30. Dom č. 84, 85	Dom a hospodárske stavby p.č. 579 Ss/2035 zlý stav	Dukol Trstená zást. nám. R. Štefánika 515/18 Trstená	potrebná urýchlená obnova
31. Dom č. 86	Dom a hospodárske stavby p.č. 600/1 asanácia	Lukačíková Anastázia	navrhnutý na asanáciu potreba nahradiť no- vou hmotou (drevenicou)
32. Dom č. 87	Dom (zadná časť) a hospodárske stavby p.č. 599/2 Ss/2036 dobrý stav	Kormendiiová Žofia Molotejedská č. 527 Dunajská Streda Gráčová Gabriela Podbiel 249	rekreačné odstrániť nevhodnú úpravu nájsť využitie
č. 384	predná časť p.č. 599/1		

33. Dom č. 88, 89	Dvojdom a hospodárske stavby p.č. 594 Ss/1585 dobrý stav	Lukačík Roman Podbiel č. 274	Plechovú krytinu na zadnej časti domu nahradit šindľom
34. Dom č. 90, 91	Dom p.č. 651/2 651/1 Ss/2037 dobrý stav	(90) Zimerová Helena Medvedzie 41/12 Tvrdošín (91) Matata Ľubomír Podbiel č. 285	hospodárska časť domu už neexistuje na zadnej časti dvojdomu vymeniť krytinu za šindel
35. Dom č. 92	Dom a stodola p.č. 652 Ss/2038 dobrý stav	Drndák Daniel Podbiel č. 286	rekreačné
36. Dom č. 93, 94	Dvojdom a maštál p.č. 665, 664 Ss/2039 (93) zlý stav (94) v obnove	(93) Beňušík Alojz (94) Korčúška Stanislav Podbiel č. 284	(93) potrebná obnova a najmä výmena sudových plechov za šindel; odstrániť verandu (94) v obnove

37. Dom č. 95	Budova bývalého poňostinstva p.č. 650 dotvára prostredie	SDS spoločnosť s r.o. zástupca firmy Ing.J.Sitek Podbiel č. 351	projekt obnovy spracovaný, odsúhlasený PÚ - urýchliť realizáciu
38. Dom č. 96	Dom a hospodárske stavby p.č. 667 dotvára prostredie zlý stav	Mátaťa Ľubomír č. 28b Bača Jozef, Nižná č. 72 Fricová Terézia č. 344 Krupá Jozef č. 116 Lukačíková Rozália č. 196	nevyužitý, potrebná údržba, na nastali dezolátna strecha - potrebná obnova
39. Dom č. 97	Dom a hospodárske stavby p.č. 608 dotvára prostredie	Lofaj Július	trvalé bývanie
40. Dom č. 99	Dom p.č. 605/2 Ss/2783	Sroka Jozef Horná Lehota č. 124	rekreačné
41. Dom č. 100	Dom p.č. 685/3 Ss/2784 dobrý stav	Furinda Jozef Na Sihoti 1159/19 Dolný Kubín	rekreačné

42. Dom č. 101	Dom p.č. 684 Ss/2044 počstatne narušený	Cibulák Július Poďbiel č. 300	bez využitia zdevastovaná drevenica potrebné dať do pôvod- ného stavu (interiér aj exteriér)
43. Dom č. 102, 103	Dvojčom a hospodárske stavby p.č. 686/2, 686 Ss/2045 dobrý stav	(102) Šurina Ľudovít Poďbiel č. 299 (103) Dreveňák Ľubomír Poďbiel č. 367	rekreačné
44. Dom č. 104, 105	Dvojčom a hospodárske stavby p.č. 702, 703 Ss/2046 dobrý stav OD	(104) Turčáková Mária (105) Turčák Ľuboš Poďbiel č. 264	zjednotiť strešnú krytinu na hospodárskych objektoch na šindľovú; obnoviť zrubovú časť hosp. objektu
45. Dom č. 106	Dom a hospodárske stavby p.č. 705 Ss/2047	Ing. Lipták Ján Dubová 2 010 01 Žilina	zadná časť domu čias- točne asanovaná - od- strániť zvyšky presp.hnotu doplniť

46. Dom č. 107	Dom a hospodárska stavba p.č. 708 Ss/2048 dobrý stav	Obecný úrad Podbiel	rekreačné
47. Dom č. 108 109 110	Trojdom a hospodárske stavby p.č. 708/1, 711, 713 Ss/2049 dobrý stav	(108) Obecný úrad (109) Katolíňová Mária Dolný Kubín, Bysterec (110) Kovalčíková Amália za šindľovú Podbiel č. 243	potrebná výmena strešnej krytiny na hospodárskych stavbách
48. Dom č. 111 112	Dvojdom a hospodárske stavby p.č. 731/3, 731/4 Ss/2050	(111) Miroslav Beňušík Podbiel č. 5 (112) MUDr. Brabcová Haviřov	predná časť domu v dobrom stave, zadná časť - potrebná obnova (výmena okien, strešnej krytiny)
49. Dom č. 113 114	Dvojdom a hospodárske stavby Ss/1586 p.č. 731/2, 731/1 dobrý stav	(113) Gažík Jozef Ivánka pri Dunaji (114) Podbiel, Obecný úrad	nájsť vhodné využitie

50. Dom č. 115 116	Dvojdom a hospodárske stavby p.č. 732, 733 Ss/1587	(115) Ing. Habočík Jurač Krivá (116) Krúpa Jozef	hospodárske stavby - potrebná výmena krytiny sudový plech za šindel
51. Dom č. 117	Dom a hospodárske stavby p.č. 737 Ss/2051 dobrý stav	Pazúrik Miroslav Kedvedzie 126 Tvrdošín	medzi domom a hospo- dárskou stavbou je ga- ráž s nevhodnou stre- chou - potrebná úprava a zároveň výmena streš- nej krytiny na hospo- dárskej stavbe za šindel
52. Dom č. 118 119	Dvojdom a hospodárske stavby p.č. 744, 745 Ss/2052	(118) Malatinková Mária (119) Brunčák Jozef Podbiel č. 198	na d.č. 119 použitá ne- vhodná krytina - po- trebné vymeniť za šin- del; na hospodárskej stavbe tak isto sudový plech vymeniť za šindel
53. Dom č. 120 121	Dvojdom a hospodárske stavby p.č. 753, 754 Ss/2053	(120) Líšková Mária Dolný Kubín 1945/19 (121) Mintál Jozef Podbiel č. 216	d.č. 121 - nevyužitý, potrebná obnova aj hospodárskej časti

54. Dom č. 122 123	Dvojdom a hospodárske stavby p.č. 762, 763 Ss/2054	(122) Hric Blažej Podbiel č. 291 (123) Moresová Mária Podbiel č. 271	bez využitia potrebná výmena šindľovej krytiny, obnova sokla a konzervovanie zrubu, hospodárske objekty v zlom stave, potrebná výmena krytiny
55. Dom č. 124 125	Dvojdom a hospodárske objekty p.č. 768, 769 Ss/2055	(124) Dvorský Jozef (125) Holub Oldřich Tešínska 231 Ostrava Račvanice	využívaný, dobrý stav hospodárske objekty v havarijnom stave - staticky narušené - potrebná obnova.
56. Dom č. 126 127	Dvojdom a hospodárske stavby p.č. 774, 775 Ss/2056	(126) Mores Otto Nižná Nová 502/2 (127) Mačňák Jozef Podbiel č. 270	nepovolené stavebné úpravy interiéru poškodzujúce KP; zlý stav, potrebná komplexná obnova kamenný hospodársky objekt - vymeniť šindľe; stodola - potrebná obnova

57. Dom č. 128 129	Dvojdóm a hospodárske stavby p.č. 776, 777 Ss/2057	(128) Kores Dušan Podbiel č. 302 (129) bez majiteľa	vymeniť kovový plot predzáhradky za latko- vý; objekt č. 129 je spadnutý, strecha k hospodárskemu objektu d.č. 128 zvalená - potrebné obnoviť
58. Dom č. 130	Dom a hospodárska stavba p.č. 780 Ss/2058 dobrý stav	Vavrečanová Mária	výmena oplotenia pred- záhradky za latkový. plot, potrebná výmena plechu na hospodárskom objekte za šindel
59. Dom č. 131	Dom s hospodárskou časťou p.č. 782 Ss/2059 vyhovujúci stav	Chajdiak Jozef Podbiel č. 152	nevyužívaný, na streche chýba kolík a polkru- žie; na hospodárskom objekte potrebná vý- mena krytiny za šindel
60. Dom č. 132	Dom s hospodárskou časťou p.č. 783 Ss/2060, stav dobrý	Obecný úrad	rekreačné

61. Dom č. 133	Dom s hospodárskou časťou p.č. 787 Ss/2061 vyhovujúci	Krátka Olga Podbiel č. 382	neobývaný strešná krytina eter- nit - persp. vymeniť za šindel a nájsť vy- užitie
62. Dom č. 134	Dom a hospodárska stavba p.č. 789 objekt rušivý	Matulová Hária Janovčíkova č. 582 Likavka	murovaný, hospodársky objekt v zlom stave
63. Dom č. 135	Dom p.č. 792 dotvára prostredie dezolátny stav	Mereš Otto Kedvedzie 122 Tvrdošín	objekt je v havarijnom stave - spadnutý strop absolútne zanedbaná údržba, potrebná urý- chlená obnova
64. Dom č. 176	Dom p.c. 889 Ss/2172	Obecný úrad Podbiel	potrebné odstrániť loggiu v stíte; nájsť využitie
65. Dom č. 177	Dom s hospodárskou časťou p.č. 890 Ss/2173	Obecný úrad Podbiel	knížnica, persp. vyme- niť eternit za šindel, hospodárska časť bez údržby

66. Dom č. 178	Dom a hospodářská stavba p.č. 892 objekt rušivý	Matláková Anna	
67. Dom č. 179	Dom s hospodářskou částou p.č. 895 Ss/2774	Kypta Ján	persp. výmena oplotení za latkový plot, presp. zrušit PO
68. Dom č. 180	Dom p.č. 899 Ss/2588	Fiala Peter Hlavná Třída 66 Haviřov	potřebná obnova
69. Dom č. 181	Fara p.č. 900 Ss/2775	r.kat. farský úrad Podbiel	
70. Dom č. 182	Kostol p.č. 27 Ss/248	r.kat. farský úrad Podbiel	
71. Dom č. 183	Dom a hospod. stavba p.č. 66, objekt rušivý	Muránska Stáza	

72. Dom č. 184	Dvojdom a hospodárska stavba. p.č. 65 Ss/2776 dobrý stav	Okresná knižnica Dolný Kubín	nájsť vhodné využitie potrebná obnova hospodárskej stavby
73. Dom č. 185	Dom a hospodárska stavba. p.č. 63 objekt rušivý	Mikulášová Júlia	
74. Dom č. 186	Dom a hospodárske stavby p.č. 61 Ss/2777 dobrý stav	Vrchovina Ladislav Sládkovičova 15 Dolný Kubín	Krytina vymeniť za šindel
75. Dom č. 187	Dvojdom p.č. 58 Ss/2778 dobrý	Serek Peter Krásna Hôrka II/5 Tvrdošín	predná časť domu neobývaná zadná časť nevhodne obnovená - potreba upraviť nevhodné vi- kiere, preveriť vnú- torné úpravy

76. Dom č. 188	Dom p.č. 56 objekt rušivý	Karislý Ivan	
77. Dom č. 189 190	Dvojdóm a hospodárske stavby p.č. 44, 45 Ss/2779 znehodnotená KP	(189) Koprda Ján ul. Okárika 2, Nitra (190) Karol Valo	(189) potrebné upraviť nevhodné vikiere (190) nevhodná úprava pristavaná nevhodná ve- randa, potrebné vymeniť krytímu, hospodárska stavba s pultovou stre- chou - potrebné odstrá- niť
78. Dom č. 191	Dom a hospodárske stavby p.č. 40 Ss/2780 dezolátny stav	Mačňák Eugen Bajkalská 38 Košice	zadná časť objektu je v dezolátnom stave - za- nedbaná základná povin- nosť vlastníka
79. Dom č. 192 193	Dvojdóm a hospodárske stavby p.č. 1, 39 Ss/2781	Obecný úrad Počbiel	potrebná údržba a najst vhodné využitie

80. Dom č. 194	bývalá budova Obecného úradu p.č. 39/1 Ss/2782	Obecný úrad	potrebná obnova strechy a nájsť vhodné využitie, persp. lat- kový plot
81. Dom č. 195	Dom a hospodárska stavba p.č. 641 objekt rušivý	Matata Jozef	
82. Dom č. 196	Dom p.č. 644 objekt rušivý	Lukačík Ján	potrebné odstrániť loggiu
83. Dom č. 204	stravovacie a ubytova- cie zariadenie p.č. 632 dotvára prostredie	Krafský Ondrej Podbiel č. 199	odstrániť nevhodné úpravy fasády + veľko- plošné reklamy dostavba v zadnej časti - preveriť le- gálnosť
84. Dom č. 205	Dom a hospodárska stavba p.č. 607, objekt rušivý	Turčáková Helena	persp. výmena plotu za latkový

85. Dom č. 206	Dom p.č. 604 Ss/2785	Beňušíková Margita Podbiel č. 80	potrebné vymeniť strešnú krytinu za šindľovú
86. Dom č. 207	Dom p.č. 632 objekt rušivý	Nikulášik Eugen	persp. výmena plotu za latkový
87. Dom č. 208	Dom a hospodárska stavba p.č. 601 Ss/278b	Vlčák Vladimír Podbiel č. 376	potrebná výmena streš- nej krytiny za šindel (aj na dome aj na hos- podárskom objekte) nájsť využitie

4. Zásady pamiatkovej starostlivosti o pamiatkovú rezerváciu ľudovej architektúry

4.1. Ochrana pôdorysu a priestorového usporiadania obce

V záujme záchrany a obnovy pamiatkovej rezervácie sa stanovuje spôsob regenerácie PRĽA a jej ochranného pásma ako aj ich stavebného fondu, aby bolo zosúladené zachovanie charakteru historickej časti obce a pôvodného architektonického výrazu jednotlivých objektov.

Predmetom pamiatkovej ochrany je urbanistická dobová hmotovo-priestorová skladba s jej charakteristickými znakmi, ktorá je výsledkom špecifických podmienok výstavby obce. V záujme jej zachovania je predmetom pamiatkovej ochrany:

- pôdorysná osnova sídelnej formy
- parcelácia, podriadená zákonitostiam sídelnej formy
- situovanie objektov v rámci parcel, dochovaný komunikačný systém, konfigurácia terénu.

Základnou požiadavkou pri riešení územia pamiatkovej rezervácie je čo najdôslednejšie zachovanie autentického výrazu obce, s obmedzením ďalších zásahov do pôvodnej priestorovej štruktúry na nevyhnutnú - minimálnu mieru. Stavebná činnosť má zachovávať, upravovať, obnovovať a dotvárať priestory a objekty rezervácie. Nová výstavba na území rezervácie nie je žiadúca. Možno pripustiť dostavbu na voľných miestach, výnimočne, iba ak by išlo o rekonštrukciu asanovaného objektu, teda miesto, ktoré už bolo volakedy zastavané. V zásade nie je možné robiť zásahy do danej konfigurácie terénu, iba ak v nevyhnutných odôvodnených prípadoch a s podmienkami, ktoré určí pamiatková organizácia.

4.2. Ochrana pamiatok ľudovej architektúry a ich úpravy

Na území pamiatkovej rezervácie sa nachádza 64

pamiatok ľudovej architektúry zapísaných v Ústrednom zozname kultúrnych pamiatok SR pod 48 evidenčnými číslami. Väčšina domov má ako súčasť hospodárskeho dvora zachované hospodárske stavby - chlievy, maštale, stodolu, dreváreň. Ich stavebno-technický stav, vzhľadom na to, že väčšina sa nevyužíva na pôvodné účely, je zlý.

Stavebné, technické, architektonické, prípadne iné úpravy chránených objektov sa môžu vykonávať len v súlade s koncepciou obnovy rezervácie. Úpravy kultúrnych pamiatok sa môžu vykonávať len s cieľom trvalého zachovania ich hmotnej podstaty, autentického výrazu a primeraného využitia v súlade s podmienkami, ktoré určí príslušný orgán štátnej správy, ako výkonný orgán pamiatkovej starostlivosti na základe odborných a metodických podkladov organizácie pamiatkovej starostlivosti (podľa ustanovení zákona č. 27/87 Zb. SNR o štátnej pamiatkovej starostlivosti).

V prvom rade treba venovať pozornosť objektom v zlom a dezolátnom stavebno-technickom stave, aby sa zabránilo ich ďalšiemu znehodnoteniu, čo by si v konečnom dôsledku vyžiadalo zvýšenie nákladov na ich opravu.

Pri úpravách sa vyžaduje zachovanie a vyzdvihnutie špecifických znakov oravského domu, je potrebné používať tradičné materiály a netypizované konštrukčné prvky. V pôvodnom stave treba zachovať i jestvujúce hospodárske stavby s tým, že je možné ich využitie i pre iné ako hospodárske účely.

Úpravy detailov kultúrnych pamiatok

Na úpravu novej p o d m u r o v k y (sokel, podrovnávka) odporúčame používať kameň, vylúčiť pohľadový betón a riečne oblázkové kamene. Pri ich líčení vápennými farbami treba zachovať tradičnú farebnosť (biela farba). V prípade existujúcej betónovej podmurovky žiadame upraviť jej povrch bielym vápenným náterom.

Pri oprave a úprave obvodových stien a fasád zachovať pôvodný materiál (rozмеры) tak, aby po skončení prác zostal pôvodný vzhľad objektu zachovaný. Porušené t r á m y z r u b o v ý c h s t i e n vymieňať za trámy rovnakých rozmerov a tvarov tak, aby neboli porušené pôdorysné rozмеры. Neomietnuté zrubové steny natierať len konzervačnými látkami (nátermi), ktoré nepotláčajú vonkajšiu štruktúru dreva. V žiadnom prípade nepoužívať lakové nátery a to pri všetkých drevených prvkoch (štíty, stropy, dverne a okenné rámy atď.). Neobíjať zrub drevenými doskami, nepoužívať drsné brizolitové omietky.

Pri oprave s t r e c h y je potrebné zachovať tvar, rozмеры a spád pôvodnej strechy a pôvodnú krovňú konštrukciu. Nie je možné meniť úpravami sedlovú strechu na valbovú a polovalbovú. Ak je na streche dymník alebo vikier, treba ich zachovať.

Pri výmene k r y t i n y je potrebné zohľadniť druh predchádzajúcej krytiny. Jestvujúce plechové, eternitové a iné krytiny je potrebné vymeniť za šindľovú krytinu. O d k v a p y je potrebné riešiť tradične drevenými žlabmi, bez použitia plechových odkvapových rúr. Všetky objekty musia mať zabezpečený odvod dažďovej vody zo striech v dostatočnej vzdialenosti od obvodových múrov, v súlade s komplexným riešením odkanalizovania obce.

Š t í t je potrebné zachovať prakticky v nezmenenej podobe, úpravu riešiť len z hľadiska stavebno-technického; z hľadiska architektonického a výtvarného korigujeme len predošlé negatívne zmeny a zásahy. Na opravy štítu možno používať len dosky pôvodných rozmerov, debnenie má byť zvislé, nie vodorovné. Neprípustné je akékoľvek latkovanie štítu, či vytváranie štítových pavlačí (loggií).

Neprípustné je stavať nové murované, či drevené, prípadne zasklené verandy a predsieni (závetria). Pri úprave p o d s t e n y je potrebné používať tradičné materiály (kameň, hli- na) a vylúčiť úpravu betónom.

Pri výmene, prípadne dostavbe vonkajších s c h o d o v vylúčiť používanie betónu.

Pri výmene o k e n n ý c h a d v e r n ý c h výplní a rámov za nové z dôvodu nevyhovujúceho technického stavu je potrebné zachovať rozmer, tvar, druh a spôsob opracovania pôvodného prvku. Konečná úprava novovyrobených častí má smerovať k dosiahnutiu prirodzene tmavého matného povrchu dreva. Ak sú na pamiatkovo chránených objektoch sekundárne osadené, tradičnému výrazu a rozmeru nezodpovedajúce okná a dvere, je potrebné perspektívne riešiť ich odstránenie a nahradenie oknami a dverami vyrobenými podľa tradičného vzoru a analógií v dedine. Vyžaduje sa aj osadenie týchto prvkov do pôvodných osí. Treba sa vyhýbať farebným náterom dverných aj okenných rámov, vylúčiť okná typizované ako aj kovové dverné zárubne. Neosadzovať ozdobné rámovanie tam kde nebolo.

Pri vnútornej prestavbe objektov treba dbať na to, aby sa neporušili nosné konštrukcie a aby sa do objektov nevnašali

cudzíe prvky, predovšetkým materiály a povrchové úpravy stien.

V i n t e r i é r i odporúčame zachovať pôdorysné členenie a komunikačný systém. Budovanie ďalších obytných priestorov nie je v žiadnom prípade prípustné. Popri vnášaní cudzieho nevhodného prvku do dispozície by sa zároveň znížila kvalita ubytovania na úkor komfortu a intimity. Prípadné umiestnenie priestorov v podkroví by si vyžiadalo následné riešenie osvetlenia a tým by sa narušil strešný plášť a jedinečnosť kompaktného výrazu podbielskych striech cudzorodými prvkami. Pre ubytovanie jednej rodiny je úplne dostatočné využitie jestvujúcich priestorov.

D v e r e v interiéroch je potrebné nahrádzať len dverami pôvodného tvaru a druhu materiálu. Nie je prípustné použitie kovových zárubní.

K l e n b y a **t r á m o v é s t r o p y** treba zachovať v pôvodnom stave. Ak sa nezachovali, tak v prípade obnovy objektu ich rekonštruovať do pôvodného stavu.

F o d l a h y je potrebné zachovať v pôvodnom stave. Doskové podlahy treba obnovovať v súlade s charakterom a funkciou priestoru. Kamenné alebo tehlové dlažby používať do pivníc, komôr, kuchyne a pod.

H y g i e n i c k é z a r i a d e n i a zásadne nesituovať do obytnej časti domu. Odporúčame riešiť ich:

- a) novostavbou - prístavbou pri samostatne stojacích objektoch bez zadných hospodárskych budov, za objekt s vchodom od dvora, a to v súlade s charakterom iných zachovaných hospodárskych budov;
- b) pri objektoch so zachovanými zadnými hospodárskymi budovami ich situovať v týchto objektoch s vchodom od dvora; v prípade, že hospodárska budova je priamo napojená na obytnú časť domu, je možné ich vzájomné prepojenie medzi chrbtovou stranou

- (komory, resp. zadnej izby) s hospodárskou budovou;
- c) pri dvojdomoch postavených tesne za sebou situovať sociálne zariadenie za dvojdom s vchodom od dvora a to prístavbou (ak hospodársky objekt nejestvuje) alebo v existujúcom hospodárskom objekte na základe posúdenia konkrétnej situácie a majetkovo-právnych vzťahov.

V každom prípade je potrebné pristupovať k riešeniam jednotlivých domov a hospodárskych budov individuálne a diferencovane. Pri zámere budovať tieto sociálne zariadenia musí mať vlastník vypracovanú projektovú dokumentáciu, odsúhlasenú Pamiatkovým ústavom. V ďalšom konaní musí byť vydané záväzné stanovisko príslušného obvodného úradu v zmysle Zákona SNR č. 27/1987 Zb. o štátnej pamiatkovej starostlivosti.

V y k u r o v a c i e z a r i a d e n i a bude potrebné doriešiť na úrovni Obecného úradu pre túto časť obce viac-menej jednotne. Výstavba nových vykurovacích zariadení (sporáky, krby, pece a pod.), ktoré si vyžadujú odvedenie dymu komínom nie je prípustné, nakoľko domy v Podbieli komíny nikdy nemali. Autenticita podbielskych striech a celková silueta sídla by sa tým výrazne narušila. Je potrebné preveriť súčasné možnosti elektrického vykurovania, ktoré vyžadujú iné parametre ako pôvodne odporúčané akumulčné pece. Je potrebné, aby obec zabezpečila vybudovanie trafostanice, ktorá umožní aby domy v časti Bobrova raľa boli vykurované elektricky.

H o s p o d á r s k e s t a v b y, ktoré s vlastným objektom vytvárajú kompozičný celok je potrebné zachovať v pôvodnej hmote a vhodne funkčne využiť najmä na už spomínané sociálne zariadenia, prípadne ako herne pre deti, pre športové hry, na garážovanie motorových vozidiel, priestory pre hospodárske zázemie

a pod. V prípade prestavby stodoly na ubytovacie účely ako celku, je zároveň možné uvažovať aj s výstavbou podkrovných priestorov tak, že presvetlenie bude riešené do odvrátenej strany, do záhrad (JV). Pôvodná hmota a výraz stavby však musia zostať zachované.

Jestvujúce p r e d z á h r a d k y je potrebné oplotiť latkovým plotom. Táto požiadavka sa vzťahuje aj na oplotenie domov, či častí pozemkov.

Uvedené zásady je potrebné dodržiavať pri každej údržbe, oprave alebo úprave pamiatkovo chránených objektov a z hľadiska exteriéru všetkých objektov, ktoré sú súčasťou územia pamiatkovej rezervácie. Pri všetkých úpravách či dostavbách objektov za účelom ich využívania pre cestovný ruch, či rekreáciu, treba mať na zreteli, že vybudovaním sociálnych zariadení sa len zvyšuje štandard ubytovacích služieb pre návštevníkov - turistov a nebudú slúžiť trvale bývajúcim obyvateľom. Turisti - rekreanti ktorí sa rozhodnú pre ubytovanie v Podbielí si musia byť vedomí, že sa ubytovávajú v pamiatkovo chránenej obci, v kultúrnych pamiatkach, ktoré majú svoju historickú a architektonickú hodnotu, svoju jedinečnosť.

Úpravy, ktoré sú v rozpore s týmito zásadami je potrebné postupne odstraňovať. Pri odstraňovaní jestvujúcich nevhodných úprav treba brať do úvahy ich funkčnosť (nekompromisne odstraňovať v prvom rade nefunkčné ozdoby a prvky) a amortizáciu vynaložených nákladov. Požadovať postupnú výmenu strešnej krytiny, okien, dverí atď. po ich čiastočnom dožití.

4.3. Úprava a ochrana ostatných objektov na území rezervácie

Na území rezervácie sa nachádzajú okrem objektov zapísaných v Ústrednom zozname kultúrnych pamiatok aj tieto ďalšie objekty:

1. objekty navrhované na zápis do ÚZ
2. objekty dotvárajúce prostredie
3. objekty rušivé
4. objekty určené na demoláciu
5. ostatné objekty

1. Objekty navrhované na doplnenie do ÚZKP sú staré domy a hospodárske stavby, ktoré vykazujú individuálne hodnoty, ktoré opodstatňujú ich návrh na zapísanie do ÚZKP. Je predpoklad, že minimálnymi úpravami (výmena krytiny a pod.) sa prinavrátia ich pôvodná hodnota. Bude však potrebné nájsť pre ne predovšetkým vhodné využitie. Po ich vyhlásení za KP, na základe § 3 Zákona č. 27/87 Zb. SNR o ŠPS sa budú riadiť požiadavkami v zmysle kapitoly 4.2.

2. Objekty dotvárajúce prostredie sú objekty nezapísané v ÚZKP.

Sú to staršie domy (väčšinou murované), ktoré svojou hmotou dopĺňajú a dotvárajú prostredie rezervácie. Pri ich úpravách v interiéri sa nekladú žiadne požiadavky, resp. obmedzenia. Pri úpravách exteriéru je potrebné dodržiavať zásady platné pre kultúrne pamiatky. Vzhľadom na ich lokalizáciu v PRĽA si ich vlastník musí v zmysle § 14 Zákona č. 27/1987 Zb. SNR o ŠPS vyžiadať k zamýšľaným úpravám záväzné stanovisko ObÚ.

3. Objekty rušivé sú moderné novostavby, resp. prestavbami a úpravami zmenené staršie objekty, ktoré nemajú pamiatkovú hodnotu a narušujú hodnoty historického prostredia pamiatkovej

rezervácie. Tieto objekty pôsobia rušivo, avšak nie je reálne ich v dohľadnej dobe odstrániť, preto zostávajú súčasťou stavebného fondu lokality. Povrchové úpravy stien týchto objektov odporúčame riešiť prispôbením k tradičným úpravám ľudových domov. Kde takáto úprava nie je možná, je potrebné architektonickým návrhom preveriť možnosti potlačenia ich rušivého pôsobenia, prípadne pomocou ozelenenia tradičnými druhmi drevín. Ak je rušivým spôsobom upravená kultúrna pamiatka, ide obyčajne o 1 alebo 2 nevhodné prvky, ktoré je potrebné z pamiatky odstrániť.

4. Objekty určené na asanáciu sú objekty bez architektonických a pamiatkových hodnôt. Sú to buď moderné novostavby, ktoré sú svojou hmotou absolútne v rozpore s tradičnými stavbami a treba ich z územia rezervácie odstrániť, alebo sú v zlom stavebno-technickom stave, ich obnova by nebola spoločensky ani ekonomicky prínosná.

5. Ostatné objekty sú staršie i novšie stavby, ktoré nemajú pamiatkovú hodnotu, ide predovšetkým o murované prístavby, garáže, nové domy štvorcového pôdorysu nachádzajúce sa v ochrannom pásme rezervácie. Objekty je potrebné udržiavať v takom stave, aby sa nedostali do rozporu s prostredím rezervácie, ktorej sú priamym pokračovaním.

4.4. Dotváranie prostredia

Súčasťou prostredia pamiatkovej rezervácie sú komunikácie, ostatné verejné priestranstvá, ploty, zeleň, drobná architektúra atď. Ich úpravu je potrebné riešiť v súlade s požiadavkami pamiatkovej starostlivosti na zachovanie a obnovenie autentického výrazu prostredia rezervácie. Zánikom pôvodnej hospodárskej funkcie došlo k vylúčeniu niektorých činností, ktoré pôvodne ovplyvňovali vzhľad urbanistického interiéru a exteriéru obce, pohyb jeho obyvateľov, hospodárskych zvierat a dopravy vôbec.

Väčšina komunikácií v obci je vyasfaltovaná. Dvory by si však, najmä v časti Bobrova rala, mali zachovať prirodzený, neupravený povrch, dedinský ráz manipulačných spevnených plôch. V záujme zabezpečenia prevádzkyschopnosti komunikácií je potrebné ich povrchy vyrovnat a spevniť. Takéto úpravy odporúčame riešiť hrubším zavalcovaným štrkom. Plochy medzi komunikáciami je potrebné skultivovať a zatravnit, existujúce pravidelne udržiavať. Väčšie zatravnené plochy však nie sú prirodzeným prostredím pre dedinu.

Dochovanú vzrastlú stromovú zeleň na verejných priestranstvách, vo dvoroch a záhradách je potrebné ponechať, ozdraviť a dopĺňať tradične pestovanými druhmi, so zameraním na dotváranie, resp. korigovanie prostredia. Zásadne neodporúčame ozeleňovanie priestorov exotickými druhmi stromov a kríkov, ani tvarovanie živých plotov.

V rezervácii sa stratávame s niekoľkými druhmi oplotenia. V záujme odstránenia rušivých prvkov odporúčame postupné nahradenie kovového, plechového, pletivového i rôzne inak kombinovaného oplotenia dreveným, latkovým plotom.

Na povrchové úpravy vonkajších schodov a pod. treba používať zásadne prírodné materiály (kameň, drevo) a pri ich dostavbách či oprave sa vyhýbať prísny geometrickým tvarom. Pôvodné prezáhradky je možné zachovať a udržiavať a ich oplotenie robiť podľa vyššie uvedenej zásady tak, aby rešpektovali stavbu a jej okolité prostredie.

Existujúce studne, drobnú architektúru a iné drobné stavby treba zachovať ako estetický doplnok prostredia domu, dvora alebo verejného priestranstva. Je potrebné ich udržiavať v dobrom stave ako súčasť prostredia. Všetky doplňujúce prvky a dodatočné úpravy pre potreby návštevníkov a rekreantov prispôbujeme stvárnením, veľkosťou i materiálom celkovému riešeniu objektov, s dôrazom na zachovanie typológie a regionálnych špecifik pôvodného prostredia.

V prípade rozširovania inžinierskych sietí (vodovod, kanalizácia, elektrická energia, plyn) treba tieto situovať kábelovým rozvodom v cestnom telese.

4.5. Stavebná činnosť v rezervácii

Na území rezervácie je stavebná činnosť obmedzená. Mala by byť realizovaná iba v súlade s platnou územnoplánovacou dokumentáciou. Má zachovávať, upravovať, obnovovať a dotvárať hlavné uličné priestory, chránené pamiatky a objekty vo vzťahu k pôvodnému pôdorysu, parcelácii interiéru obce, hmotovej skladbe, výškovému zónovaniu a k širšiemu prostrediu a okolitej prírode. Nová výstavba na území pamiatkovej rezervácie nie je žiadúca.

Stavebná činnosť v PRĽA má byť zameraná na:

1. - obnovu kultúrnych pamiatok, v rozsahu vyplývajúcom z ich stavebno-technického stavu, zmeny funkčného využitia, prípadne z potrieb alebo nárokov vlastníka realizovaných v súlade so ZPS
- obnova sa podľa povahy a stavu kultúrnej pamiatky vykonáva údržbou, opravou, rekonštrukciou, modernizáciou, prípadne inou vhodnou úpravou
- obnova sa môže uskutočňovať iba na základe ohlásenia stavebnému úradu (§ 54 Stavebného zákona) a záväzného stanoviska Obvodného úradu, po písomnom vyjadrení Pamiatkového ústavu k zamýšľaným prácam, v ktorom sa stanoví, či zamýšľané práce sú z hľadiska záujmov štátnej pamiatkovej starostlivosti prípustné. Obvodný úrad zároveň určí základné podmienky, za ktorých možno tieto práce vykonávať a pripravovať (§ 14 Zákona SNR č. 27/87 Zb. o ŠPS a §§ 8, 9 a 10 Vyhlášky č. 21/88 MK SR k Zákonom č. 27/1987, ako aj vyhlášky č. 43 ŠKVTIR z r. 1990 o projektovej príprave stavieb, Stavebný zákon č. 50/1976 Zb. v znení Zákona č. 103/90 Zb. a Zákona č. 262/1992 Zb.

2. - postupné odstraňovanie nevhodných úprav ostatných objektov dotvárajúcich prostredie rezervácie, vrátane nevhodne upravených - rušivých objektov (viď kap. 4.3.)
 - úpravy, prípadne obnovu ostatných objektov na území rezervácie a v jej ochrannom pásme, môže vlastník realizovať až na základe záväzného stanoviska Obvodného úradu, vydaného po písomnom vyjadrení Pamiatkového ústavu v zmysle ods. 2 a 6 § 14 Zákona SNR č. 27/1987 Zb. o ŠPS
3. - asanáciu (demoláciu) objektov, ktoré nie sú využívané a ani nemajú perspektívu využitia pre ich dezolátny stavebno-technický stav.

4.6. Doprava v rezervácii

Fodbiel je významným komunikačným uzlom, štátna cesta 1/59 prechádzajúca stredom obce tvorí cestnú komunikačnú os Oravy, priečnu os Liptova smerom na Pohronie, spája Považie s najsevernejšou časťou Slovenska a s Poľskom. Keďže táto cestná trasa vedie stredom pamiatkovej rezervácie, je jej navrhovaná preložka viac ako aktuálna. Boli už vypracované viaceré štúdie nového tranzitného tahu, ktoré rešpektujú územie ERLA. Ich konečná realizácia je však podmienená ekonomickou situáciou štátu. Konceptia dopravy na území rezervácie by mala rešpektovať turistický charakter jej ďalšieho využitia. Výhľadove je potrebné vylúčiť akúkoľvek dopravu v priestore historického jadra obce, okrem obslužnej.

Prevádzku motorových vozidiel, ich parkovanie a umývanie je potrebné osobitne usmerniť podľa podmienok v obci.

4.7. Zásady využitia objektov

Po zhodnotení súčasného spôsobu využívania kultúrnych pamiatok v PRĽA Podbiel, vo vzťahu k možnostiam záchrany pôvodnej hmoty a tradičného výrazu pamiatok, sa ako najvhodnejšia forma využitia javí: trvalé bývanie, individuálna rekreácia a forma prenajímania objektov turistom. Všetky spôsoby však vyžadujú dodržiavanie podmienok nebudovania sociálnych zariadení v obytných domoch a nerozširovanie ubytovacích kapacít v podkrovi, jedine v prípade prestavby stodôl. Ubytovacie kapacity je možné akceptovať aj v doposiaľ nezrealizovanej prestavbe objektu č.95. Takisto je možné s nimi počítat v objekte č. 204. Výstavba motorestu v priestore rezervácie medzi kultúrnou pamiatkou d.č. 23 a domom č. 25 je v rozpore so zásadami ES. Potrebná je urýchlená obnova d.č. 23 a jeho uvedenie do užívateľského stavu. V zlom stavebno-technickom stave je aj d.č. 84-85. Tu je takisto potrebná jeho urýchlená obnova. Je možné počítat s jeho adaptáciou na ubytovacie a stravovacie účely. Vytvorenie stravovacích možností v kultúrnych pamiatkach je možné v tom zmysle, že ponúkaný sortiment si nebude vyžadovať zmeny svetlých výšok miestností, odvetranie a pod. Špeciálne úpravy.

Pri určovaní nových funkcií objektov treba vychádzať z potrieb obyvateľov obce a rozvíjajúceho sa turistického ruchu. Na základe prieskumu vytypovať služby, ktoré v obci chýbajú alebo sú nevyhovujúco umiestnené a umiestniť ich v neobývaných, alebo nevhodne využívaných objektoch. Je potrebné brať do úvahy adaptácie nutné pre správny chod danej služby (hygienické a bezpečnostné predpisy) a podľa toho tiež voliť konkrétny objekt. K adaptáciám pre novú funkciu treba pristupovať citlivo a dodržiavať zásady uvedené v kapitole 4.2. týchto zásad. Nová

funkcia musí zodpovedať konštrukčným danostiam ako pamiatok ľudovej architektúry, tak aj ostatných objektov, aby úpravy pre nové účely boli minimálne a nijako nepoškodili kvalitu objektov a historického prostredia.

4.8. Zásady pamiatkovej starostlivosti v ochrannom pásme

Účelom ochranného pásma je regulovanie stavebných, technických a iných zásahov a úprav na území súvisiacom s rezerváciou. Celkové urbanisticko-architektonické riešenie územia ochranného pásma musí byť adekvátne výrazu pôvodného prostredia a musí byť v súlade s celkovou koncepciou obnovy pamiatkovej rezervácie.

Objekty v ochrannom pásme, či už jestvujúce alebo v budúcnosti postavené, by mali nadväzovať na miestne stavebné tradície, najmä hmotovo-priestorovým riešením a merítkom, ale i materiálom a farebnosťou harmonizovať s historickým prostredím PKĽA. Dôležitá je preto proporčnosť, výška, tvar strechy, druh krytiny, rytmus okien a dverí, členenie fasád. Nové objekty a zariadenia odporúčame riešiť ako nízkopodlažné. Pôdorys by mal byť pozdĺžny, nežiadúce sú domy so štvorcovým pôdorysom. Strechy je potrebné riešiť sedlové (nepoužívať ploché a manzardové strechy). Pri zrubových domoch by sa steny mali natierať len konzervačnými nátermi, nepoužívať nátery lakové.

Nová výstavba v ochrannom pásme nesmie narušovať daný historický a výtvarný charakter rezervácie. Odporúčame vypracovať niekoľko vzorových projektov nadväzujúcich na miestne stavebné tradície. Novostavby a investičná výstavba v priestoroch ochranného pásma musia byť konzultované s odbornou organizáciou pamiatkovej starostlivosti už v štádiu zámerov a stavebné povolenie môže byť vydané len po predchádzajúcom súhlase Pamiatkového ústavu.

Použitá literatúra a pramene

1. Návrh na vyhlásenie pamiatkovej rezervácie ľudovej architektúry v Podbieli (SÚPSOP 1975)
2. Langer, J.: Ľudové stavitelstvo severnej časti Oravy
Zborník SNM, Etnografia 6, Martin 1965
3. Čaplovič, P.: Čaro kresaného dreva - Ľudová architektúra
Oravy, vyd. Osveta Martin 1977
4. Súčasný stav záchrany a obnovy pamiatkových rezervácií ľudovej architektúry v SSR, ÚŠPS, Bratislava 1986
5. Súpis pamiatok na Slovensku, Bratislava 1969
6. Vlastivedný slovník obcí na Slovensku, Bratislava 1976
7. Zámer obnovy pamiatky pre súbor ľudovej architektúry
Podbiel, URBION, Banská Bystrica 1984
Zásady pamiatkovej úpravy, KÚŠPSOP, Banská Bystrica 1985
9. Zásady pamiatkovej starostlivosti pre pamiatkovú rezerváciu
Ľudovej architektúry Podbiel, ŠÚPS, Bratislava 1986

Zoznam fotografií

1. Dom č. 10 - pozdĺžna zadná časť domu s nevhodne pristavanou verandou
2. Dom č. 22 - celkový pohľad
3. Dom č. 30 a 31 - zanedbaná údržba; č. 31 návrh na zrušenie ochrany
4. Dom č. 66 - objekt v ochrannom pásme rezervácie
5. Dom č. 75 - zrubový objekt v ochrannom pásme rezervácie s nevhodnou krytinou
6. Dvojdom č. 93/94 - nevhodne pristavaná veranda, nevhodná strešná krytina na prednej časti domu
7. Dom č. 102 - predná časť dvojdomu 102 - 103
8. Dom č. 103 - zadná časť dvojdomu
9. Dom č. 131 - nevyužívaná drevenica; štít po obnove - chyba polrušie a kolík
10. Dom č. 132 - drevenica v majetku Obecného úradu Poľbiel využívaná na rekreačné účely
11. Dom č. 106 - krov zadnej časti - dnes už neexistuje
12. Hospodársky objekt k d.č. 128 - dnes už neexistuje
13. Hospodársky objekt k d.č. 105 - dnes nevhodne pokrytý azbestocementovými šablónami
14. Hospodársky objekt k d.č. 105 - odvrátená strana s nevhodnou krytinou



1



2



3





5



6



7



8



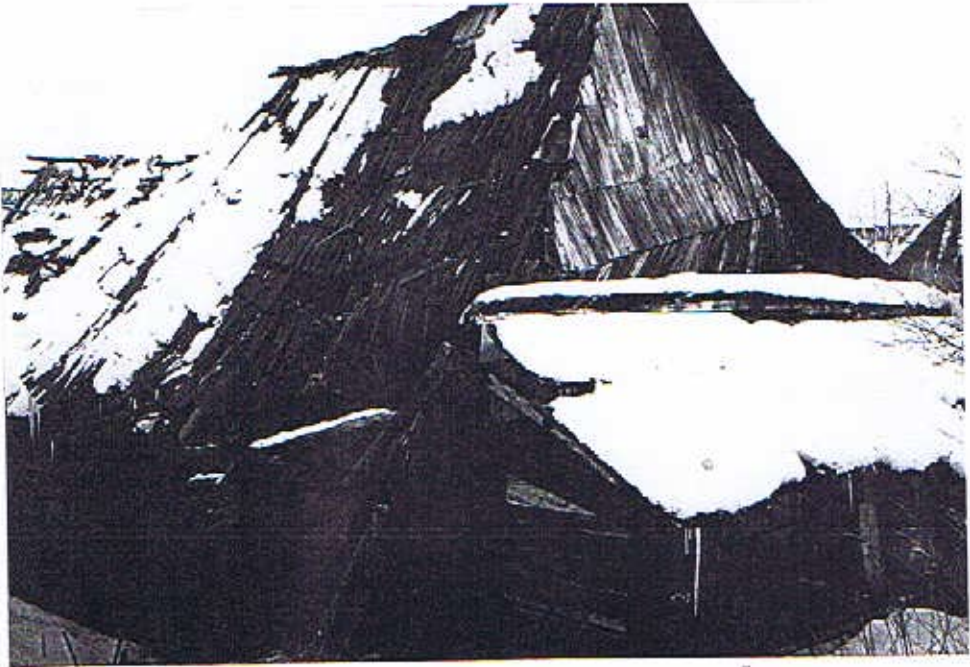
9



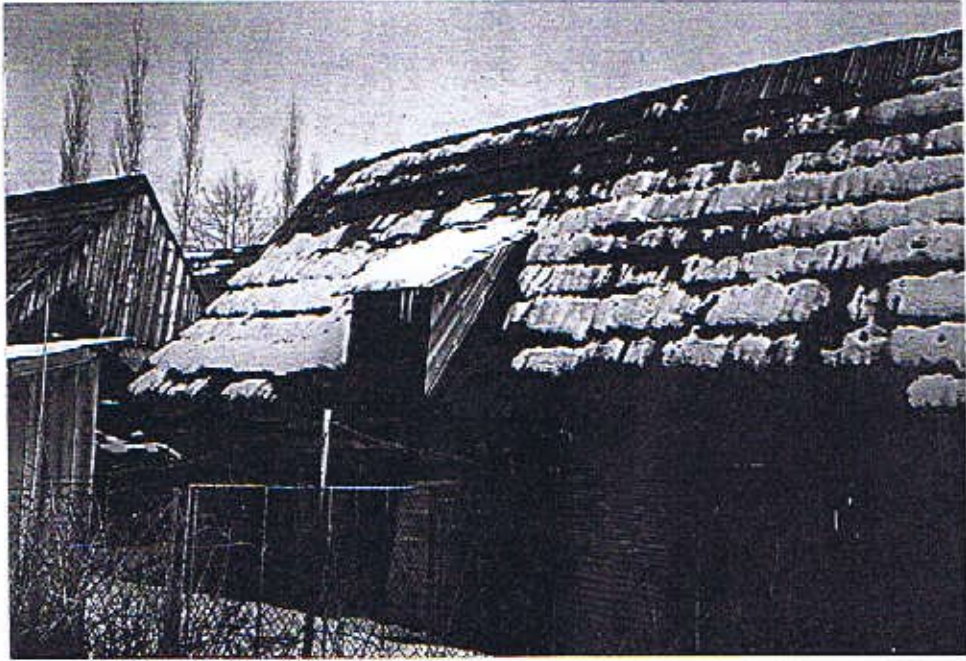
10



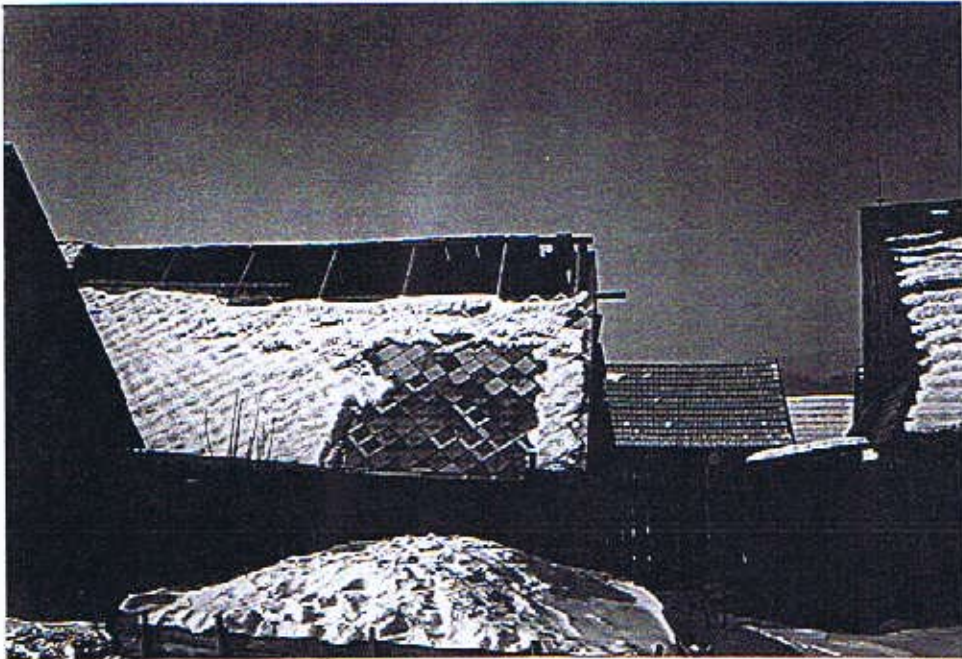
11



12



13



14